

**Информационная справка о результатах мониторинга  
образовательных достижений учащихся по английскому языку (6 класс)  
(декабрь 2017)**

**I. Содержание мониторингового исследования**

В соответствии с приказом управления образования и науки Липецкой области от 03.10.2017 № 1230 «Об утверждении графика проведения мероприятий, направленных на исследования качества образования, на территории Липецкой области в 2017-2018 учебном году» в рамках мониторинга образовательных достижений учащихся по английскому языку (6 класс) 14.12.2017 была проведена диагностическая работа по английскому языку для обучающихся 6-х классов.

Назначение диагностической работы – оценить качество знаний учащихся 6-го класса с целью выявления соответствия требованиям Федерального компонента государственного стандарта основного общего образования по английскому языку.

Содержание диагностической работы соответствует федеральному компоненту государственного стандарта основного общего и среднего (полного) общего образования по математике (Приказ Минобрнауки России от 05.03.2004 № 1089 «Об утверждении федерального компонента государственных образовательных стандартов начального общего, основного общего и среднего (полного) общего образования»).

**II. Характеристика структуры и содержания диагностической работы**

Тестовая работа включала задания по аудированию, чтению, а также задания на контроль лексико-грамматических навыков учащихся). Все задания работы – задания с выбором ответа. В таблице №1 представлена структура тестовой работы.

**Таблица №1. Структура диагностической работы по английскому языку**

№	Раздел работы	Количество заданий	Тип заданий	Максимальный балл
1.	Раздел 1 (задания по аудированию)	5	ВО	5
2.	Раздел 2 (задания по чтению)	5 5	ВО	10
3.	Раздел 3 (задания по грамматике и лексике)	12	ВО	12
	Итого	27		27

ВО – задания с выбором ответа

В разделе 1 (задания по аудированию) использовались высказывания собеседников в распространенных стандартных ситуациях повседневного общения, информационные аудиотексты. Длительность звучания текста для

**Областное казенное учреждение**

**«Центр мониторинга и оценки качества образования Липецкой области»**

аудирования – 1,5–2 минуты. В аудиозаписи все тексты звучали дважды. Тексты для аудирования звучали в исполнении носителей языка.

В разделе 2 (задания по чтению) использовались прагматические, художественные тексты. Объем текстов для чтения – 180–220 слов. Языковая сложность текстов для аудирования и чтения соответствует заявленному уровню сложности тестовой работы. Тематическое содержание текстов для аудирования и чтения определяется предметным содержанием речи, представленном в стандарте основного общего образования по иностранному языку.

Уровень сложности заданий определяется сложностью языкового материала и проверяемых умений. В разделах работы представлены задания, относящиеся к двум уровням сложности. Распределение заданий по уровням сложности представлено в Таблице 2.

**Таблица №2. План диагностической работы по английскому языку (6 класс)**

Порядковый номер задания	Проверяемые виды деятельности, умения, навыки	Уровень сложности задания	Тип задания	Примерное время выполнения задания (мин.)
<b>Раздел 1. Задания по аудированию</b>				
1	Понимание в прослушанном тексте запрашиваемой информации.	2	ВО	6 мин
2		2	ВО	
3		2	ВО	
4		2	ВО	
5		2	ВО	
<b>Раздел 1. Задания по чтению</b>				
1(6)	Понимание в прочитанном тексте запрашиваемой информации	1	ВО	10 мин
2(7)		1	ВО	
3(8)		1	ВО	
4(9)		1	ВО	
5(10)		1	ВО	
6(11)	Понимание в прочитанном тексте запрашиваемой информации	1	ВО	10 мин
7(12)		1	ВО	
8(13)		1	ВО	
9(14)		1	ВО	
10(15)		1	ВО	
<b>Раздел 3. Задания по грамматике и лексике</b>				
1(16)	Грамматические навыки употребления нужной морфологической формы данного слова в контексте, притяжательных слов и местоимений, исчисляемых и неисчисляемых существительных, всех типов вопросов, полных и кратких ответов, степеней сравнения прилагательных, оборотов и глагола связки, а так же времен Simple (Present, Past, Future) и Present Progressive.	1	ВО	19 мин
2(17)		1	ВО	
3(18)		1	ВО	
4(19)		1	ВО	
5(20)		1	ВО	
6(21)		1	ВО	
7(22)		2	ВО	
8(23)		1	ВО	
9(24)		1	ВО	
10(25)		2	ВО	
11(26)		2	ВО	
12(27)		1	ВО	
Итого				45 мин

На выполнение диагностической работы отводилось 45 минут.

Обучающимся выдавался полный текст работы. Ответы на задания фиксировались непосредственно в тексте работы в отведенном для этого месте.

### **III. Краткий анализ результатов диагностической работы**

14 декабря 2017 года в мониторинге приняли участие 5226 шестиклассников из 176 образовательных организаций области. Из них успешно справились с предложенными заданиями 83 %, остальные 17 % - получили неудовлетворительную отметку («2»).

*Таблица 3. Распределение ОО, участвующих в мониторинге, по муниципальным образованиям*

<b>№ п/п</b>	<b>Муниципальное образование</b>	<b>Число ОО, участвующих в мониторинге</b>
1	Воловский район	1
2	Грязинский район	21
3	Данковский район	3
4	Добринский район	10
5	Добровский район	12
6	Долгоруковский район	5
7	Елецкий район	10
8	Задонский район	5
9	Измалковский район	6
10	Краснинский район	2
11	Лебединский район	8
12	Лев Толстовский район	2
13	Липецкий район	11
14	Становлянский район	5
15	Тербунский район	4
16	Усманский район	9
17	Хлевенский район	5
18	Чаплыгинский район	8
19	г.Елец	11
20	г.Липецк	31
21	Негосударственные ОО	6
22	Областные ОО	1
<b>ИТОГО</b>		<b>176</b>

*Областное казенное учреждение  
«Центр мониторинга и оценки качества образования Липецкой области»*



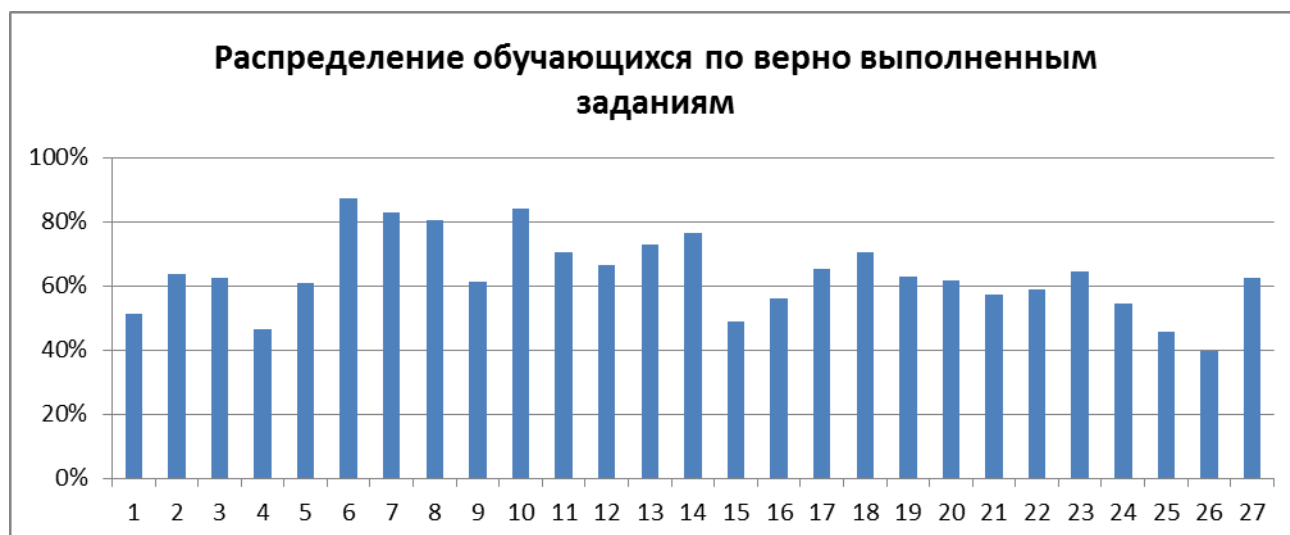
По результатам мониторинга средний балл составил 3,33, качество обученности – 41 %.

В Таблице 4 представлены данные о выполнении заданий диагностической работы.

**Таблица 4. Показатели выполнения заданий**

	<b>Аудирование</b>	<b>Чтение</b>	<b>Грамматика</b>
Средний процент выполнения заданий	57%	73%	58%

Более успешно шестиклассники выполняли задания из раздела «Чтение».



Наибольший показатель выполнения имеет задания № 6 и № 10 (раздел чтение, выполнили более 80% участников мониторинга).

Более половины учащихся не справились с выполнением заданий № 1 и №4 (раздел «Аудирование»), №25 и № 26 (раздел «Грамматика»).

На следующей диаграмме представлено распределение обучающихся по количеству верно выполненных заданий диагностической работы.



По результатам мониторинга обучающиеся в среднем выполняли верно 17 заданий.

#### **IV. Выводы и рекомендации**

Результаты диагностической работы демонстрируют достаточный уровень качества знаний и усвоенности содержания учебного материала такого раздела курса «Английский язык», как «Чтение».

Однако требуют повторения, усвоения большего объема лексических единиц и систематизации знаний обучающихся такие разделы курса «Английский язык», как «Аудирование» и «Грамматическая сторона речи».

Педагогам, осуществляющим преподавание учебного предмета «Английский язык», с целью повышения уровня сформированности мыслительных компетенций необходимо в большем объеме использовать различные формы работы с обучающимися, направленные:

- на расширение словарного объема, навыки распознавания и употребления в речи лексических единиц, навыки распознавания и употребления в речи лексических единиц, обслуживающих ситуации в рамках тематики;

- на восприятие на слух и понимание текста с разной глубиной и точностью проникновения в их содержание;

- на чтение и понимание текстов с различной глубиной и точностью проникновения в их содержание;

- на повторение различных грамматических структур и времен (вопросительные и отрицательные предложения в обычных временах Simple – настоящем, прошедшем и будущем; структуры *there is/are*, ответы на специальные вопросы, особенно на вопрос к подлежащему; степени сравнения прилагательных, особенно исключений; краткие утверждения согласий и несогласий (So, Neither).